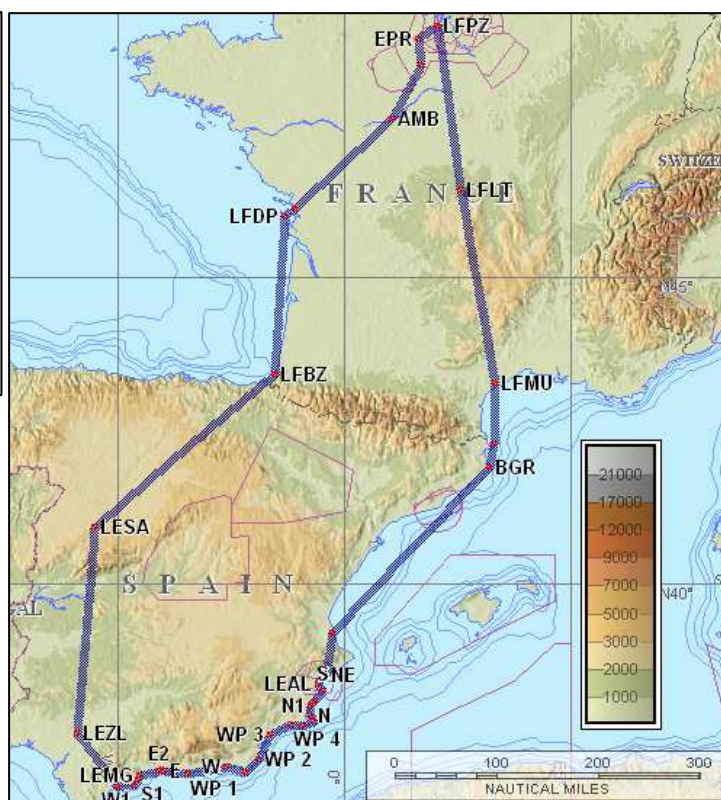


17 au 22 mai 2011



Les **ALCYONS** en **ESPAGNE**



Votre contact :

Philippe PIETRZAK

philippe.pietrzak@orange.fr

06 70 79 20 21

Voyage école	TOUR D'ESPAGNE
Durée	6 jours
Nombre de branches	8
Heures de vol	~20 heures au total
Distance	environ 1900 NM

Ce tour d'Espagne vous permettra de survoler la côte atlantique, des chaînes de montagne -(ou à proximité) comme la Sierra de Gredos, la sierra Nevada-, la côte méditerranéenne du sud de l'Espagne jusqu'aux portes des Pyrénées orientales qui nous feront rejoindre la France. Le circuit se terminera par la traversée du massif central avant de retrouver les plaines jusqu'à notre cher terrain LFPZ.

Un voyage qui permettra à la fois la découverte de nouveaux horizons européens, mais aussi de déguster quelques tapas, tranches de jambon d'Espagne accompagnés de jus d'oranges méditerranéennes ou autres breuvages ibériques.

La compétence FCL1.028 est requise pour les pilotes réalisant les branches espagnoles

Pas de démarches administratives particulières à effectuer.

Un moyen de réviser la rédaction d'un plan de vol (franchissement de frontière)

Deux réunions de préparations auront lieu en soirée les 20/04/2011 et 03/05/2011

Un dernier point téléphonique sera organisé la veille du départ pour un point météo et éventuellement adaptation de la route et de l'heure de rendez-vous au club house.

Numéro de la télé-réunion : **01 58 99 13 05 à 19h00**

Outre vos bagages dont le poids sera contraint à 5kg par personne, sont nécessaires les documentations comme le trikit Jeppesen Espagne, les cartes au 1/500 000 de l'Espagne LE1, LE2, LE3, LE4, LE5 (pas la LE6 car couverte par LE2 et LE3 pour le trajet qui nous concerne) à partager entre les pilotes. Deux jeux de cartes seront à prévoir par avion dont un obligatoirement à jour (le second sert aux passagers qui pourront suivre la route sur une carte éventuellement périmée).

Les **cartes VAC et informations aéronautiques** sont également disponibles ici (ne pas hésiter à demander un login, c'est gratuit) :

http://www.aena.es/csee/Satellite?Language=ES_ES&Section=7&SiteName=NavegacionAerea&c=Page&cid=1043396095624&pagename=subHome

Sur la page d'accueil, cliquer sur AIP ou AIS Espana (colonne de gauche)

Pour les **notams** : <http://notampib.aena.es/icaro>

Pour la **météo** : <http://www.aemet.es/fr/portada> ; nécessite un login/pwd à demander par fax/mail/courrier postal

Comme ce voyage n'est pas seulement le voyage du G.O. mais aussi le votre, quelques tâches vous seront dévolues : la pré-réservation des hôtels (ou autre hébergement) sans versement d'acompte si la météo nous contraignait de nous dérouter, la tenue de la comptabilité pendant le voyage, la préparation des bulletins météo et notam aux escales.

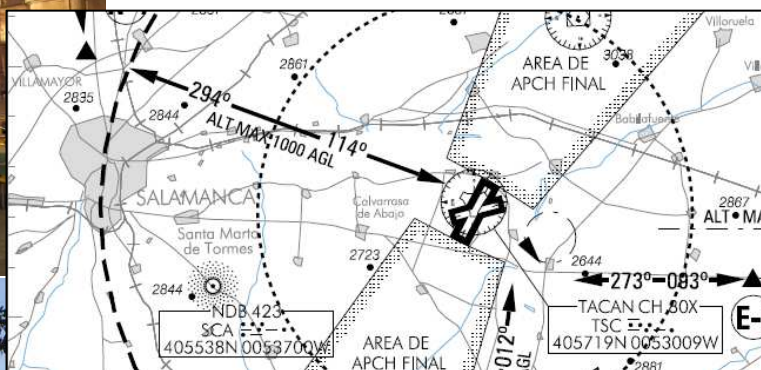
Que vous soyez élève, que vous ayez envie de monter un équipage de pilotes brevetés, que vous préféreriez avoir le soutien d'un instructeur, n'hésitez pas à vous inscrire. Vous pouvez également me solliciter pour des précisions, questions générales si cela peut vous aider à vous décider... Vos instructeurs et notre chef pilote sont également présents pour répondre à vos questions aéronautiques.

L'expérience du voyage école est très formatrice, permet de voler autrement, au-delà des frontières et dans une ambiance qui se veut amicale et touristique.

Le programme :

Jour 1	ST CYR	380NM – 3h30 / La France et sa côte atlantique (via Ile d'Oléron, la dune du Pyla, forêt landaise, ...)
	BAYONNE	
	BAYONNE	230NM – 2h15 / Mise en pratique du FCL1.028 dans l'Espagne intérieure
	SALAMANCA	
Jour 2	SALAMANCA	215NM – 2h10 / Arrivée sur la capitale andalouse (exposition universelle de 1992)
	SEVILLE	
Jour 3	SEVILLE	101NM – 1h10 / l'Andalousie et la méditerranée face à la côte marocaine
	MALAGA	
Jour 4	MALAGA	260NM – 2h30 / De la costa del sol à la costa blanca
	ALICANTE	
Jour 5	ALICANTE	370NM – 3h20 / Le bord de côte méditerranéenne et la costa brava
	BEZIERS	
Jour 6	BEZIERS	185NM – 1h50 / Le retour par le massif central
	MONTLUÇON	
	MONTLUÇON	150NM – 1h40 / La fin du voyage et retour à la maison
	ST CYR	

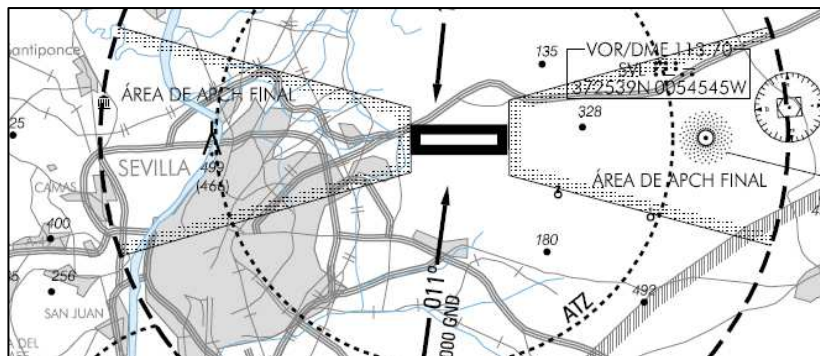
Ville étape : SALAMANQUE - LESA



Salamanque est une petite ville que l'on peut parcourir à pied sur ses pavés du centre ville et est située à environ 15km de l'aéroport. Pour rejoindre la ville, compter 30 à 35euros de taxi à réserver à l'avance. (Possibilité de location de véhicule à réserver également à l'avance). Son centre historique est inscrit au patrimoine de l'humanité par l'UNESCO.

Plus d'informations sur : <http://www.salamanca.es>

Ville étape : SEVILLE – LEZL



La capitale andalouse distille joie et animation dans chacune des rues et places de sa vieille ville qui abrite un ensemble passionnant de monuments inscrits au patrimoine de l'humanité et des quartiers aux profondes saveurs populaires comme celui de Triana ou La Macarena. Sans oublier les nombreuses terrasses et tavernes, et les bars, où pratiquer l'une des traditions les plus consolidées et savoureuses de la ville : la tournée des tapas. La ville est située au pied de la sierra Morena et est arrosée par le fleuve Guadalquivir. Une ballade dans les jardins de Séville permettront également de découvrir l'un des bâtiments historiques les plus emblématiques : l'Alcazar.

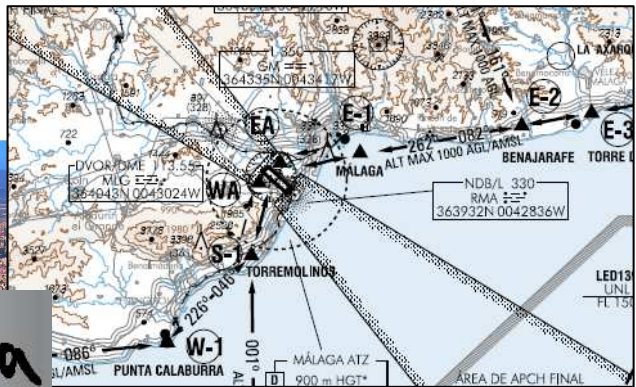
L'aéroport est situé à environ une dizaine de kilomètres du centre ville qui est desservi par les bus TUSSAM (ligne EA) a une fréquence de toutes les 15min en période de pointe ou toutes les 30minutes sinon (l'A/R coute 4.20€)

Plus d'informations sur <http://www.turismosevilla.org>

Ville étape : MALAGA – LEMG



Malaga
Ciudad Genial



Les bus entre l'aéroport et le centre (environ 8km) circulent tous les jours à une fréquence d'environ 30 minutes pour 19) ou 2€ (ligne 75) par trajet.



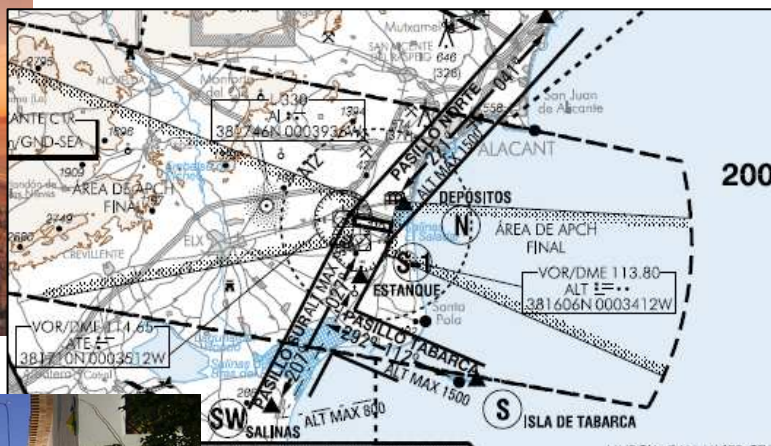
ville (soit à une 1,20€ (ligne

Malaga n'est pas qu'un lieu de la porte de l'Andalousie, la ville a tout pour séduire, des plages, un port, une vieille ville, une forteresse, une ambiance, la chaleur de ses habitants, une histoire et un Picasso, sans oublier le soleil. Son jardin botanique s'étend sur 23 hectares dans lequel abonde une flore subtropicale.

passage. A

Plus d'informations sur : <http://malagaturismo.com>

Ville étape : ALICANTE – LEAL



L'aéroport est situé à environ à 9km du centre ville qui peut être rejoint par bus (ligne C6) à raison d'un bus toutes les 20 minutes environ. Le carnet de 10 tickets coute 10.50€ (2.60€ à l'unité)

Le château de Santa Barbare est perché au sommet du mont Benacantil, à 166 mètres de hauteur, il offre une vue sans pareille sur la baie d'Alicante. Il s'agit de l'une des plus grandes forteresses médiévales d'Espagne.

D'autres visites sont possibles comme celles de l'esplanade d'Espagne ; le sol de cette esplanade est recouvert par de très belles mosaïques ondulées, le parc de l'Ereta (permet l'accès au château de santa barbara), la promenade Paseito Ramiro (accès à la plage du Postiguet), le parc de Canalejas et ses ficus centenaires de presque 20 mètres de hauteur, le parc del Palmeral et ses centaines de palmiers, ...

Plus d'informations sur <http://www.alicanteturismo.com/>

